



# Programme de Recherche dans le Champ de l'Urbain

## Port-au-Prince : entre vulnérabilité et croissances urbaines, construction d'une métropole caribéenne



Référence contrat  
N° FED/2014/338-974

### Annexe 8 RAPPORT FINAL DE DOCTORAT *Juillet 2017*

**James PIERRE**  
*Université d'État d'Haïti*  
*Laboratoire Dynamiques des mondes américains (LADMA)*

Le présent document a été élaboré avec l'aide financière de l'Union européenne. Le contenu de ce document relève de la seule responsabilité des universités partenaires du PRCU : l'université Paris 8 Vincennes Saint-Denis – LADYSS, l'université d'État d'Haïti (UEH) – UEH-ENS-LADMA, et du CNIGS et ne peut être considéré comme reflétant le point de vue de l'Union européenne.

**Citadinité et urbanité dans les quartiers périphériques récents de  
Port-au-Prince post-séisme : les cas de Canaan, de Jalousie,  
le Lambi 5 et la Vallée du Bourdon**

Rapport final de doctorat

**James PIERRE**

Université d'État d'Haïti

Laboratoire Dynamiques des mondes américains (LADMA)



**CITADINITE ET URBANITE DANS LES QUARTIERS PERIPHERIQUES RECENTS DE PORT-AU-PRINCE POST-SEISME : LES CAS DE CANAAN, DE JALOUSIE, LE LAMBI 5 ET LA VALLEE DU BOURDON**

|      |                                                                              |    |
|------|------------------------------------------------------------------------------|----|
| 1.   | DESCRIPTION.....                                                             | 6  |
| 2.   | RESUME .....                                                                 | 7  |
| 3.   | TRAVAUX DE RECHERCHES DE FORMATION ET DE VULGARISATION AU SEIN DU PRCU ..... | 7  |
| 3.1. | <i>Problématique</i> .....                                                   | 7  |
| 3.2. | <i>Hypothèses de travail</i> .....                                           | 9  |
| 3.3. | <i>Méthodologie</i> .....                                                    | 10 |
| 3.4. | <i>Résultats attendus</i> .....                                              | 11 |
| 3.5. | <i>Les bénéficiaires des résultats</i> .....                                 | 12 |
| 4.   | LES RESULTATS.....                                                           | 14 |
| 4.1. | <i>Explication et interprétation des résultats</i> .....                     | 19 |
| 5.   | ANNEXE .....                                                                 | 22 |
| 5.1. | <i>Références bibliographiques</i> .....                                     | 22 |

## 1. Description

|                                                                       |                                                                                                                                                                                                                  |
|-----------------------------------------------------------------------|------------------------------------------------------------------------------------------------------------------------------------------------------------------------------------------------------------------|
| Nom et prénom du chercheur                                            | James PIERRE                                                                                                                                                                                                     |
| Statut, équipe et coordonnées                                         | Doctorant, membre du LADMA (Laboratoire Dynamiques des mondes américains) (UEH/ENS)<br>Email : jamy007pete@yahoo.fr<br>Tél. : +509 37 31 95 94/36 69 67 32                                                       |
| Intitulé de votre domaine et votre thématique de recherches           | Géographie urbaine<br>Aménagement urbain.<br>Citadinité et urbanité dans les quartiers périphériques récents de Port-au-Prince post-séisme : les cas de Canaan, de Jalousie, le Lambi 5 et la Vallée du Bourdon. |
| Axes de recherches principaux et secondaires où s'inscrit votre thème | Axe 1. L'étude des périphéries/marges urbaines de Port-au-Prince.<br>Axe 2. Vulnérabilités des grandes « artères écologiques » à Port-au-Prince.                                                                 |
| Date de début de vos travaux                                          | 2014                                                                                                                                                                                                             |
| Zones du projet dans lesquelles vos recherches sont réalisées         | Port-au-Prince, Croix-des-Bouquets, Canaan, Jalousie, Merger.                                                                                                                                                    |

## 2. Résumé

Étant membre des axes 1 et 2, mon travail dans le cadre du projet de recherche dans le champ de l'urbain (PRCU) a une dimension transversale. Il consiste en tout premier lieu à étudier l'accès aux services et aux infrastructures urbaines dans les périphéries de la zone métropolitaine de Port-au-Prince. Ce travail vient en appui aux différents axes du projet, les deux axes susmentionnés en particulier pour questionner la trajectoire des gens habitant les marges. Ainsi mon travail a une dimension sociologique, il vise à questionner les motivations des nouveaux arrivés dans ces périphéries ou marges malgré les déficits que les services publics accusent ces zones ainsi que leurs multiples vulnérabilités. Les marges, en tant que des construits ou fabriqués, nous amènent à remettre en question la mobilité des arrivés.

Ensuite, pour faciliter une meilleure compréhension des accès aux services et aux infrastructures dans les périphéries de la zone métropolitaine, notre travail convoquera un certain nombre d'indices tels que : l'accessibilité, la disponibilité, les coûts des services, la densité des services par rapport à la taille de la population et la qualité des services disponibles au niveau des marges externes de Port-au-Prince.

Dans le cadre du projet de recherche dans le champ de l'urbain, mon travail consiste, entre autres, à réaliser des enquêtes et des entretiens sur les sites s'inscrivant dans le projet et à accompagner des étudiants de master travaillant sur des sujets s'illustrant dans le PRCU.

## 3. Travaux de recherches de formation et de vulgarisation au sein du PRCU

### 3.1. Problématique

Port-au-Prince reste jusqu'alors la ville la plus récente et la plus étendue parmi les grandes villes d'Haïti. La ville a connu le début de sa croissance démographique à partir de la deuxième moitié du XX<sup>e</sup> siècle soit en 1950 (G. E. LUCIEN, 2013<sup>1</sup>). La ville de Port-au-Prince, capitale du pays, se trouve à mi-chemin entre le Cap et les Cayes, respectivement 2<sup>e</sup> et 3<sup>e</sup> villes du pays, elle paraissait à première vue comme étant un choix géostratégique mûri. Mais la ville n'a pas pris un demi-siècle pour devenir une véritable « métropolophage<sup>2</sup> ». D'ailleurs, la capitale était appelée ironiquement la république de Port-au-Prince. Puisqu'elle

---

<sup>1</sup> Georges Eddy LUCIEN, 2013, *Une modernisation manquée Port-au-Prince (1915-1956)*.

<sup>2</sup> G. E. LUCIEN, *op.cit.*, expression utilisée par l'auteur pour exprimer la manière dont Port-au-Prince s'était transformée en une véritable métropole avec la capacité de dépouiller le reste du pays de ses ressources en hommes et en capitaux.

devient une macrocéphalie urbaine caractérisée par un rapport d'inadéquation existant entre elle et les autres villes du réseau urbain à l'échelle nationale. La capitale est caractérisée par la centralisation des dépenses publiques et la surconcentration dans ce même lieu de toutes les ressources du pays pour les services les plus rares comme l'éducation, la santé et certains loisirs. Environ 40 % de la population du pays vit sur ce territoire qui représente 15 % de la superficie d'Haïti et où se trouvent concentrés 90 % des investissements et de « l'emploi ». La capitale accueille la moitié des équipements hospitaliers, les deux tiers des banques et les trois quarts de l'enseignement supérieur, 80 % de l'énergie consommée dans le pays (LUCIEN, 2009). Cette répartition inégale des biens et des services entraîne une polarisation excessive de l'économie du pays en faveur de la capitale et crée du même coup la naissance des « espaces indifférenciés » (A. FREMONT, 2009). Cette surconcentration des maigres biens et de services a favorisé un exode rural très poussé et un étirement ou un débordement très marqué du tissu urbain de Port-au-Prince. Il y a donc intégration des zones périphériques telles que Martissant, Haut-Turgeau, Canapé-Vert, Carrefour-Feuilles, etc. dans l'agglomération de Port-au-Prince. Mais le séisme du 12 janvier qui a frappé la capitale a mis en lumière le niveau de vulnérabilité d'Haïti, de Port-au-Prince en particulier en assistant à son effondrement (J. DIAMOND, 2006) physique et symbolique. Ainsi se dessinent plusieurs réflexions à mon sens considérables qu'il y a lieu de signaler. D'abord, c'est la capacité de polarisation de Port-au-Prince en dépit de son déficit de structures d'accueil. Ensuite, c'est la dilatation physique de la ville de Port-au-Prince qui déborde au niveau de ses marges qui deviennent des lieux d'une double exclusion : une exclusion spatiale et une exclusion sociale. Ces avancées du front urbain principortain, deviennent des lieux de jeux et d'enjeux mais aussi des lieux de multiples tensions telles que : foncières, humaines, économiques et écologiques (J.-P. PAULET, 2012). À l'insu des lectures traditionnelles produites sur les causes de l'étirement de l'agglomération de Port-au-Prince, se construit une quête d'identité urbaine. Les projecteurs des analystes sont pratiquement éteints sur le rôle grandissant joué par cet élan de construction d'une citoyenneté urbaine au niveau des périphéries dans la dilatation physique de la zone métropolitaine de Port-au-Prince. C'est précisément cette zone d'ombre que notre thèse voudrait interroger et du même coup y apporter un nouvel éclairage.

**Mots-clés :** insertion sociale, cidadinité, urbanité, citoyenneté urbaine, identité urbaine, droit à la ville, face à face sociospatial, passion égalitaire, étalement urbain, marges, périphéries, acteurs, stratégies d'acteurs, urbanisation, représentation.



## **Questions principale et secondaires**

Pour apporter ce nouvel éclairage, nous nous posons la question centrale suivante :

- Quels sont les rôles de la citoyenneté et de l'urbanité des habitants des quartiers récents dans la croissance urbaine de la zone métropolitaine de Port-au-Prince ?

Pour pouvoir répondre à notre question principale, nous nous posons un ensemble de questions secondaires :

- Quels sont les modes d'insertion des populations des quartiers récents dans la vie urbaine de Port-au-Prince ?
- Comment s'inscrivent-ils socialement et spatialement dans leurs nouveaux territoires ?
- Quels sont leurs modes d'habiter ?
- Quelles sont les représentations de ces habitants dans leur processus d'intégration urbaine ?
- Comment agissent-ils dans et sur l'espace ?
- Quelles sont les représentations des habitants sur les déplacés post-séisme ?
- Comment se déplacent-ils sur leurs nouveaux territoires ?

## **3.2.Hypothèses de travail**

Considérant notre problématique et nos questions principale et secondaires, nous formulons les hypothèses suivantes pour corroborer nos interrogations :

- Les habitants des quartiers récents dans Port-au-Prince post-séisme développent leurs propres modes de sociabilité urbaine.
- Ils ont une pratique urbaine classique.
- Ils se considèrent comme des citoyens de plein droit en revendiquant leur citoyenneté.
- Ils ont une bonne appropriation de leur quartier et même de leur ville.
- Ils pratiquent des types d'occupations spatiales particulières.
- Ils participent dans la dilatation physique de l'agglomération de Port-au-Prince.
- Les quartiers récents dans Port-au-Prince post-séisme demeurent des quartiers précaires.
- Ces quartiers récents deviennent une dimension à part entière de l'espace haïtien.
- Les habitants des quartiers récents sont marginalisés à travers les discours des citoyens et même des officiels.

- Les habitants des quartiers récents revendiquent leur identité voire leur citoyenneté urbaine.
- Après le séisme, des provisoires deviennent de plus en plus des organisés.
- Les marges externes deviennent de plus en plus des lieux de refuge des populations paupérisées et marginalisées.
- Les marges constituent des éléments palliatifs pour faire face au problème d’habitat et de logement qui sévit dans le centre-ville.

### **3.3.Méthodologie**

Le travail scientifique étant un travail ordonné. Considérant la problématique que nous avons formulée, les hypothèses émises et les objectifs fixés dans le travail, il importe de faire des choix méthodologiques combinant des analyses quantitatives et des approches qualitatives tout en insistant sur la logique de l’analyse spatiale reposant sur des observations analytiques sans exclure les démarches descriptives.

Ainsi notre démarche méthodologique s’articule-t-elle de la manière suivante :

#### **États de l’art/regards croisés sur l’agglomération de Port-au-Prince**

Les notions de citadinité et de l’urbanité étant très adolescentes dans le champ de la géographie urbaine, nous tâcherons d’abord d’interroger les principaux auteurs ayant travaillé sur ces notions tels que : M. Naciri, A. Déboulet, P. Gervais-Lambony, etc. Puis, notre travail passera en revue les différents travaux réalisés sur l’agglomération de Port-au-Prince. Partant des travaux monographiques des historiens. Ensuite, nous tâcherons de voir les regards physico-spatiaux des ingénieurs, des urbanistes et des architectes. Enfin, nous interrogerons les regards de certains géographes contemporains tels que : G. Anglade, H. Godard et G. E. Lucien pour saisir de façon interdisciplinaire la croissance de la zone métropolitaine de Port-au-Prince en particulier sa transfiguration physique dans l’objectif de bien situer notre champ de recherche.

#### **Observation/cartographie/enquêtes/entretiens**

Nous procédons à des observations régulières sur nos terrains d’étude afin de constater les principales mutations qu’ils ont subies dans le contexte post-séisme ; ce qui va nous permettre de faire une certaine description des pratiques urbaines dans ces quartiers récents de Port-au-Prince post-séisme. Ces observations seront soutenues par des cartes qui nous permettront de saisir les taches urbaines de la zone métropolitaine de Port-au-Prince dans le temps. Puis,

nous procédons à des enquêtes et des entretiens puisque les représentations sont construites à partir des discours.

Dans ce travail, des enquêtes, des entretiens, des séjours sur les différents terrains, des focus-groupes sont prévus afin de nous mettre à l'écoute des différents acteurs concernés, de l'acteur local en particulier, pour mieux saisir sa représentation, ses pratiques sociales et spatiales liées à sa citoyenneté et son urbanité.

### **Sources ouvertes**

Ensuite, sur cette lancée, nous mettrons en examen les journaux, les magazines, les romans, les rapports, les textes de lois écrits après le séisme, relatifs à l'aménagement de la zone métropolitaine de Port-au-Prince, les terrains concernés en particulier. Cette démarche a un objectif double. D'abord, vérifier s'il existe des projecteurs sur les quartiers récents dans Port-au-Prince post-séisme. Mais aussi, de voir si les notions de citoyenneté et d'urbanité des nouveaux habitants font sens pour les spécialistes post-séisme.

Enfin, en collaboration avec le CNIGS (Centre national de l'information géospatiale), nous aurons la possibilité d'avoir des images satellites, des cartes thématiques, des photos aériennes, etc. Mais aussi nous ferons, avec le soutien du CNIGS, les traitements des données pour la réalisation de notre travail de recherche.

### **3.4. Résultats attendus**

D'abord ce travail de recherche voudrait être une contribution dans les débats académiques sur les interventions dans les villes des pays dits du Sud.

Ce travail pourrait être un garde-fou ou une remise en cause des politiques urbaines technos-structurelles et dogmatiques pures et simples dans les pays du Sud, en Haïti en particulier.

Cette thèse de doctorat aussi modeste qu'elle soit voudrait être une contribution à la compréhension d'une mise en place de la géographie de la représentation en Haïti.

Contribuer à la mise en place d'une nouvelle lecture sur la problématique urbaine en Haïti, dans la zone Métropolitaine de Port-au-Prince en particulier.

Considérant les convergences significatives entre l'axe 1, l'axe 2 et l'axe 3 du projet.

Considérant la transversalité de ma thématique de recherche au sein du projet axée sur les citadinité et urbanité dans les périphéries ou les marges externes, puis sur l'accès aux services et infrastructures, j'utilise différents indicateurs tels que :

- dans le domaine de la santé, le nombre de médecins disponibles par quartier, les coûts des services, le nombre de cliniques et de pharmacies par quartier ;
- sur le plan éducatif, le niveau de scolarisation des écoles dans les différents quartiers, les conditions dans lesquelles ces écoles fonctionnent ;
- puis nous interrogerons les modes d'habiter des populations dans les quartiers récents dans Port-au-Prince post-séisme en essayant de voir le niveau de précarité de ces différents quartiers ;
- enfin, l'accès de la population à l'eau potable et à l'électricité.

### **3.5. Les bénéficiaires des résultats**

D'abord, notre travail de recherche aussi modeste qu'il soit voudrait être une pierre en plus dans le champ de la recherche sur l'urbain en général ; en particulier l'étalement urbain. Ce travail se veut être une idée neuve sur les rôles significatifs de la citadinité et de l'urbanité dans les modes de fabrication d'espaces urbanisés. En montrant comment certaines pratiques sociales et spatiales s'inscrivent souvent en contrepoint des discours officiels (des politiques, des médias ou des professionnels de l'urbain), voire scientifiques, qui stigmatisent très souvent les habitants des quartiers pauvres. Pour éviter des méthodes techno-structurelles et dogmatiques qui ne tiennent pas compte des représentations des différents acteurs impliqués de loin ou de près dans la territorialisation de ces espaces dits marges ou périphéries.

Ce travail de recherche se veut être un outil au service des institutions financières publiques et privées, acteurs locaux, nationaux et internationaux sévissant dans le champ de l'aménagement et de l'urbanisme.

**Pour des institutions haïtiennes** telles que : MTPTC (ministère des Travaux publics Transports et Communication), SPU (Service de planification urbaine), ULCBP (Unité de construction de logements et de bâtiments publics), CIAT (Comité interministériel d'aménagement du territoire). Ces entités peuvent bénéficier de cette recherche pour qu'elles aient de nouvelles approches sur l'étirement de la ville de Port-au-Prince pour pouvoir articuler la réalité sociospatiale des périphéries et les décisions étatiques.

## **Pour l'Union européenne**

Cette étude sera pour l'Union européenne un outil qui la rendra une instance plus avisée sur les modalités, les stratégies et les dynamiques de l'extension de la zone métropolitaine de Port-au-Prince. Puis, l'Union européenne aura une connaissance plus fine des représentations des autres acteurs du fait urbain haïtien et de la réalité urbaine complexe de l'agglomération de Port-au-Prince en particulier.

Notre travail de recherche et le projet se trouvent dans un rapport de convergence, puisque les trois axes du projet s'inscrivent au cœur de notre thèse.

D'abord, notre terrain de prédilection, Canaan, fait partie intégrante des sites du projet (PRCU). Ensuite, notre travail compte apporter un nouvel éclairage sur une zone d'ombre dans les principaux travaux effectués sur les facteurs de l'extension de l'agglomération de Port-au-Prince, ce sont les notions de citoyenneté et de l'urbanité. Puisque chaque acteur agissant dans les périphéries n'a pas la même représentation des actions effectuées sur le territoire. Les notions de citoyenneté et de l'urbanité déterminent des pratiques sociales et spatiales des habitants des quartiers précaires qui sont des notions transversales des trois (3) axes du projet. Car, on pourrait se demander comment, malgré le manque d'accès aux services sociaux de base, le niveau de vulnérabilité, de fragilité et le niveau de précarité qui caractérisent généralement les périphéries ou les marges, l'étalement de la ville de Port-au-Prince persiste.

Les différents axes du PRCU s'illustrent au centre de notre problématique de recherche. Puisque nous sommes profondément intéressés à comprendre et à expliquer la production de nouveaux territoires surtout dans le contexte post-catastrophe. Mutuellement, le PRCU nous permet de questionner les catégories sociales, les fragmentations sociospatiales, les vulnérabilités, les jeux et les stratégies des acteurs. Mais aussi, ce travail de recherche mettra à la disposition du PRCU des données de première main surtout des données fiables, il fournira au PRCU des pistes de réflexions neuves et originales sur les périphéries ou les marges externes de la zone métropolitaine de Port-au-Prince. De plus, les différents questionnaires élaborés, les entretiens et les campagnes de terrains dans les marges dans le cadre du PRCU nous serviront des bases de données pour notre thèse de doctorat.

## 4. Les résultats

D'abord, nous avons réalisé, au niveau des axes, différentes enquêtes, soit environ deux mille (2 000) dans les marges ou les périphéries auprès des ménages, un nombre important de grilles d'observation paysagères et des entretiens réalisés auprès des différents acteurs.

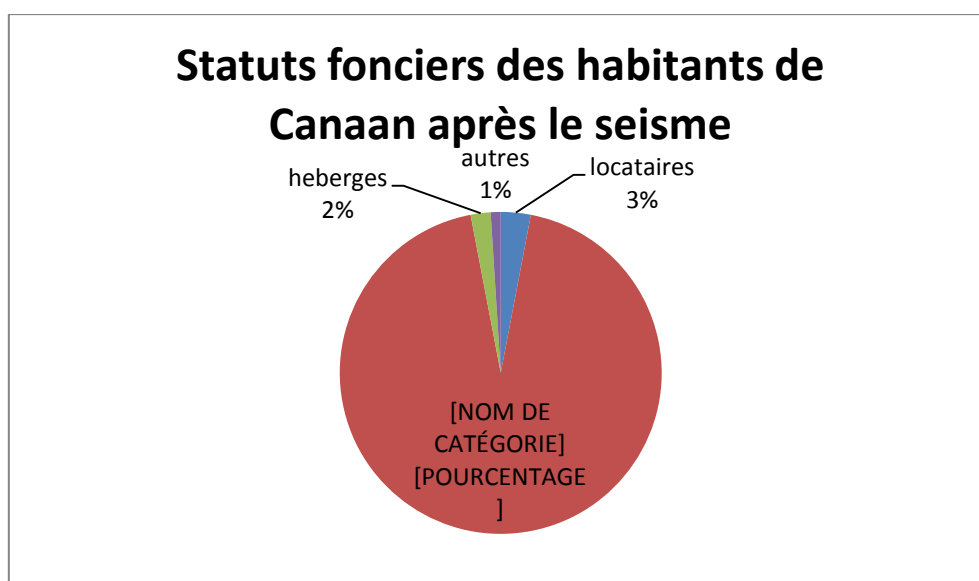
Nous tenons à présenter un tableau récapitulatif sur les campagnes de terrain réalisées pendant la première année du projet.

TABLEAU 1 – Tableau de campagne d'enquêtes du  
Projet de recherche dans le champ de l'urbain (PRCU) allant de juillet à novembre 2015

| #  | Quartier<br>Zone                     | Nombre de<br>questionnaires | Grilles<br>d'observation | Fiches<br>paysagères | Date de<br>l'enquête |
|----|--------------------------------------|-----------------------------|--------------------------|----------------------|----------------------|
| 01 | Beauduit                             | 36                          | 3                        | 2                    | 31-08-2015           |
| 02 | Mariani                              | 10                          | 1                        |                      | 02-08-2015           |
| 03 | Nan Changement                       | 20                          |                          |                      | 02-08-2015           |
| 03 | Duval                                | 21                          | 1                        |                      | 18-08-2015           |
| 04 | Do Karian                            | 27                          | 1                        | 1                    | 04-09-2015           |
| 05 | Rivière<br>Froide/Kay Frè            | 31                          | 2                        | 1                    | 04-09-2015           |
| 05 | Greffin ou<br>Tabarre 55 A           | 39                          |                          |                      | 31-08-2015           |
| 06 | Meyotte                              | 43                          | 4                        |                      | 27-08-2015           |
| 07 | Mariani 2<br>prolonge                | 31                          | 2                        | 1                    | 02-08-2015           |
| 08 | Rivière Froide                       | 25                          | 1                        | 1                    | 03-08-2015           |
| 09 | Macom                                | 19                          | 1                        | 1                    | 18-08-2015           |
| 10 | Mariani 1                            | 24                          |                          | 1                    | 02-09-2015           |
| 11 | Chaud'Eau                            | 21                          |                          | 1                    | 05-08-2015           |
| 12 | Terre Blanche<br>(carrefour feuille) | 35                          | 2                        |                      | 06-10-2015           |
| 13 | Fontamarra 2<br>(Trou Sable)         | 42                          |                          |                      | 08-10-2015           |
| 14 | Cite Georges                         | 26                          | 1                        | 1                    | 10-09-2015           |
| 15 | Grande Saline                        | 27                          |                          |                      | 16-10-2015           |

|    |                                |    |    |   |            |
|----|--------------------------------|----|----|---|------------|
| 16 | Lambi                          | 40 | 2  |   | 16-10-2015 |
| 17 | Sicot (Carrefour Feuilles)     | 30 |    |   | 06-10-2015 |
| 18 | Martissan 2 A                  | 19 |    |   | 06-10-2015 |
| 19 | Dargout                        | 31 | 2  |   | 09-10-2015 |
| 20 | La Grotte                      | 19 | 3  |   | 10-09-2015 |
| 21 | Shae                           | 15 | 2  |   | 12-09-2015 |
| 22 | Michaud                        | 20 | 1  |   | 18-08-2015 |
| 23 | La Grotte                      | 16 | 1  |   | 10-09-2015 |
| 24 | Cottard (Croix-des-Bouquets)   | 14 | 1  |   | 18-08-2015 |
| 25 | Boulay                         | 49 | 2  |   | 27-08-2015 |
| 26 | Budet                          | 15 |    |   | 14-08-2015 |
| 27 | Lumanne Casimir                | 27 |    |   | 12-08-2015 |
| 27 | Morne Marie                    | 29 | 2  |   | 12-08-2015 |
| 28 | Mono-Ville                     | 29 | 1  |   | 09-09-2015 |
| 29 | Pacot (Ti Savanne)             | 49 |    |   | 19-09-2015 |
| 30 | Desermite (Gressier)           | 39 |    |   | 10-07-2015 |
| 31 | Cerisier (Imp. Charles Voix)   | 39 | 11 | 7 | 04-06-2015 |
| 32 | Dignerion (Croix Des Bouquets) | 32 | 2  | 3 | 31-08-2015 |
| 33 | Campeche                       | 41 | 1  |   | 05-10-2015 |
| 34 | Dupont                         | 39 | 2  | 1 | 27-08-2015 |
| 35 | Metivier (Pétion-Ville)        | 23 |    | 3 | 26-08-2015 |
| 36 | Jérusalem                      | 21 |    |   | 05-08-2015 |
| 37 | Calbacher                      | 28 | 2  | 3 | 28-08-2015 |
| 38 | Vieux Pont                     | 28 |    |   | 15-08-2015 |
| 39 | Tessot                         | 31 |    | 1 | 05-08-2015 |
| 40 | Menard (Petion Ville)          | 24 | 1  | 1 | 16-08-2015 |

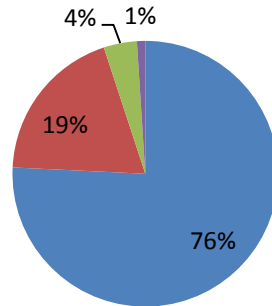
|    |                   |    |   |  |                          |
|----|-------------------|----|---|--|--------------------------|
| 41 | Rosembert         | 25 |   |  | 14-08-2015               |
| 42 | Canaan            | 60 |   |  | 04-08-2015<br>05-08-2015 |
| 43 | ONA-Ville         | 14 |   |  | 11-08-2015               |
| 43 | Lillavois 17      | 16 |   |  | 14-08-2015               |
| 44 | Corail Cesselesse | 29 |   |  | 11-08-2015               |
| 45 | Redon-Dugué       | 27 |   |  | 17-11-2015               |
| 46 | Larame            | 30 | 1 |  | 05-11-2015               |
| 47 | Vallée de Bourdon | 14 |   |  | 20-06-2015               |
| 48 | Ti Sources        | 6  |   |  | 18-11-2015               |
| 49 | Canapé Vert       | 8  |   |  | 21-11-2015               |
| 50 | Pernier 47        | 4  |   |  | 28-08-2015               |
| 51 | Magloire Ambroise | 4  |   |  | 25-06-2015               |
| 52 | Dugué             | 4  |   |  | 28-08-2015               |
| 53 | Cité Georges      | 5  |   |  | 10-11-2015               |
| 54 | Pacot             | 6  |   |  | 19-11-2015               |
| 56 | Merger            | 5  |   |  | 17-10-2015               |





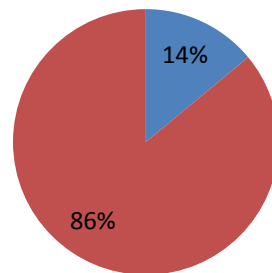
## Statuts fonciers des habitants de Canaan avant le seisme

■ locataires ■ propriétaires ■ heberges ■ autres



## Accès de la population de Canaan à l'eau potable

■ Oui ■ Non



## Velléité de la population de laisser Cannan

IndeciOui

3% 3%

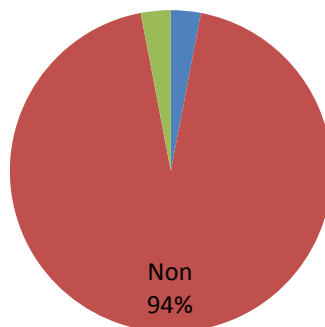
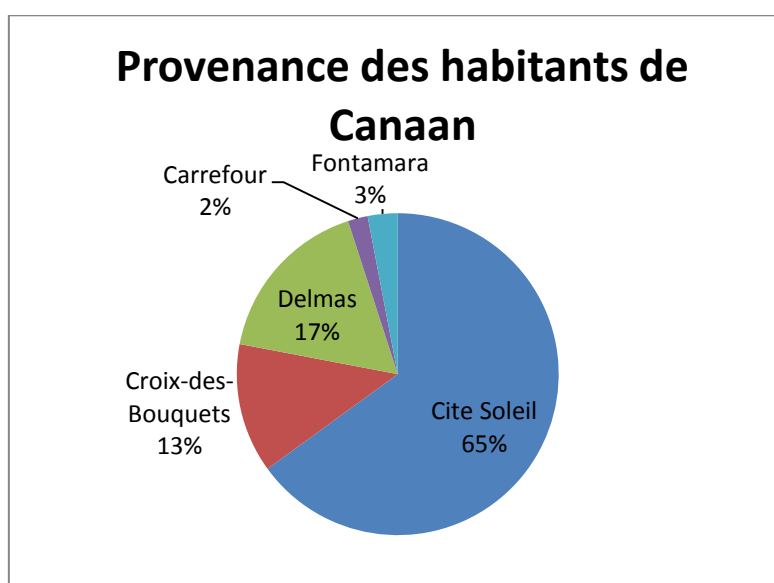
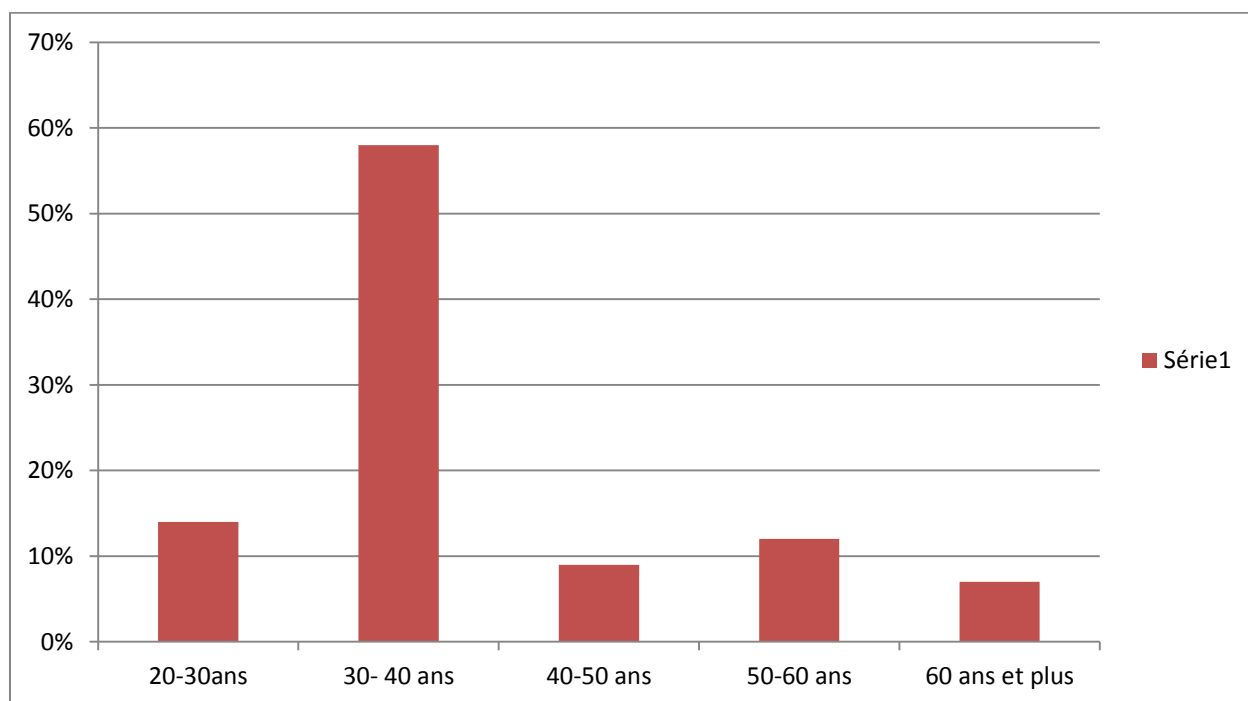
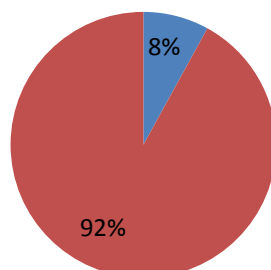


TABLEAU 2 – Les tranches d'âge de la population de Canaan



## Accès de la population de Canaan à l'électricité

■ Oui ■ Non



### 4.1. Explication et interprétation des résultats

Ce travail nous a permis de comprendre également que la plupart des habitants de Canaan étaient en majorité des locataires avant le séisme, sur les 150 enquêtés, 114 d'entre eux soit 76 % étaient des locataires. Tandis qu'en arrivant à Canaan, 141 soit 94 % parmi les 150 enquêtés devenaient des propriétaires. Désormais, Canaan représente aux yeux d'une bonne partie des habitants une terre qui offrira des opportunités dans un avenir proche.

L'arrivée massive des habitants a connu deux grands moments d'augmentation. D'abord c'est entre janvier 2010 à juin 2010, ce qui pourrait s'expliquer soit parce que c'était la période de la grande inquiétude où le processus de « sauve-qui-peut » était beaucoup plus fréquent, soit à cause de la publication de l'arrêté déclarant la zone d'utilité publique. Car il paraît qu'à Canaan chaque habitant a au moins une copie de cet arrêté pour légitimer sa présence sur le site. Ensuite, le deuxième grand moment d'arrivée massive des habitants à Canaan a eu lieu de janvier 2012 à juin 2012, c'est-à-dire deux ans après le séisme. Ce qui pourrait s'expliquer par un constat d'échec d'une politique de prise en charge de la part des autorités publiques, la population semble se trouver dans l'obligation de continuer à se débattre pour trouver un endroit viable en mettant en place des stratégies individuelles et collectives.

En ce qui concerne la provenance des habitants de Canaan, nos enquêtes nous ont permis de voir que ces habitants viennent de partout, mais une grande majorité vient de Cité Soleil, le plus grand bidonville du pays jusqu'alors, en effet parmi les personnes qui ont été questionnées, 65 % proviennent de Cité Soleil, 17 % de Delmas, 13 % de Fontamara, 2 % de Carrefour. Enfin, il faut rappeler que la population de Canaan est une population relativement

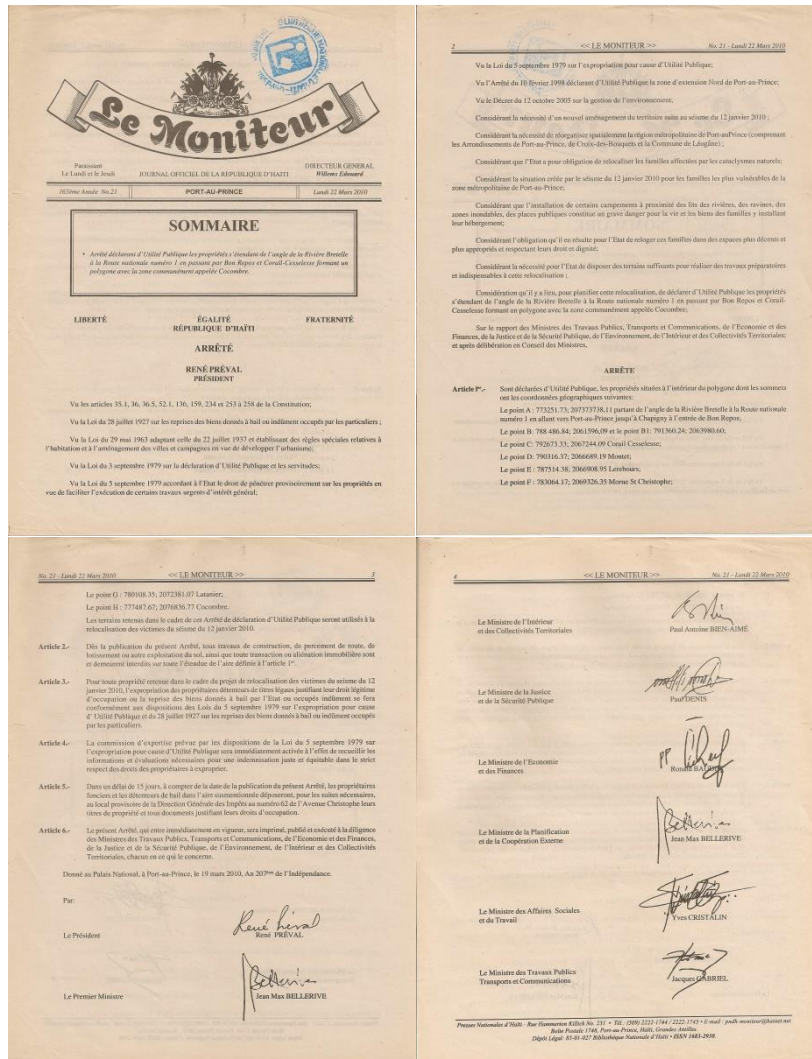
jeune. Car, parmi nos enquêtés, 58 % se trouvent dans une tranche d'âge située entre 30 et 40 ans ; ce qui joue un certain rôle dans la représentation de ces habitants de leur nouvel espace. Mais aussi, cette réalité décrit la capacité de cette population de procréer.

De plus, les habitants de Canaan considèrent leur territoire comme étant un « espace incomplet ». Car, ils sollicitent de la part de l'État, des services sociaux de base comme : l'électricité, l'eau potable, soins de santé, emploi, etc. Certains d'entre eux ont même sollicité un **cimetière**. Ces exigences ou souhaits formulées par les habitants de Canaan témoignent non seulement de leur niveau de conscience du manque de leur territoire, mais aussi de leur velléité d'inscrire leur espace dans une dynamique de durabilité. Mais de plus, certains parmi les enquêtés souhaitent même payer l'État s'il le faut pour rester attachés à leur espace, ce qui donne l'idée d'une logique marchande. Ainsi, il y a lieu de dire que tout le monde ne vit pas un espace de la même manière, et, ceci est consubstantiel à la motivation, aux valeurs, aux intérêts et à la cognition de l'individu. Et, ceci nous permet de confirmer qu'à Canaan, les habitants ont une certaine conscience de leur identité urbaine. On dirait même qu'ils revendiquent un certain *droit à la ville*. D'ailleurs, certains d'entre eux extirpent une copie de l'arrêté présidentiel qui a déclaré cette zone d'utilité publique.

Cette campagne de terrain, réalisée par les membres du LADMA (Laboratoire Dynamiques des mondes américains) de concert avec les membres du LADYSS de l'université Paris 8, nous a permis de tirer certaines conclusions partielles.

Ainsi par rapport à notre statut de doctorant, nous pouvons quand même prédire déjà qu'en considérant l'extension de la zone métropolitaine de Port-au-Prince, les périphéries ou les marges externes de la ville ne sont pas des simples constitutions de regroupements de maisons bâties avec des matériaux de récupération tels que : tôles, cartons, blocs, pièces de bois, etc. Ce ne sont plus, non plus, des zones temporaires, des espaces transitoires et des simples lieux à reconstruire. Mais des espaces qui se « stabilisent » avec des maisons, des ruelles et des corridors en béton ; la vie sociale « s'institutionnalise » ce sont donc des *espaces entre deux* (A DEBOULET, 2000), des équipements collectifs « apparaissent » désormais, les périphéries ou les marges externes s'illustrent comme une nouvelle forme urbaine qui s'impose et se pérennise. L'ancrage des périphéries dans le temps présent et à venir pose le postulat d'une réalité incontournable, c'est l'une des manifestations du « droit à la ville » qui n'est pas forcément revendiqué, mais qui est bel et bien réalisé. Une réalité qui s'offre à nous et qui se construit sous nos yeux. Désormais, on doit comprendre qu'il existe des « grands bâtisseurs souterrains » qui participent à l'aune de leurs moyens et de leur représentation à la

construction de la ville de Port-au-Prince. D'où il faut saisir les périphéries ou les marges désormais comme des espaces à part entière et entièrement à part. À part entière par rapport aux liens tissés avec le centre. Mais entièrement à part par rapport à leurs spécificités qui les convergent mais aussi les divergent.



## 5. Annexe

### 5.1. Références bibliographiques

#### Des textes de référence sur la citoyenneté et l'urbanité

- BABY-COLLIN V., 2000a, Marginaux et citoyens. Construire une urbanité métisse en Amérique latine. Étude comparée des barrios de Caracas (Venezuela) et des villas d'El Alto de La Paz (Bolivie), Thèse de doctorat en Géographie, université de Toulouse 2-Le Mirail, 620 p.
- BABY-COLLIN V., 2000b, « Les marges et la ville, à Caracas et La Paz », pp. 115-147, in Monnet J., Capron G. (éd.), L'urbanité dans les Amériques : les processus d'identification sociospatiale, Toulouse, Presses universitaires du Mirail, 220 p.
- BEN ACHOUR M., 1996, « Le baldi et les autres : une citoyenneté ou des citoyennetés à Tunis », pp. 73-79, in LUSSAULT M., SIGNOLES P. (dir.), La citoyenneté en questions, Tours, URBAMA, Fascicule de Recherches n° 29 et MSV, coll. « Sciences de la ville », n° 13.
- BERTRAND M.-J., 1978, Pratique de la ville, Paris, Masson, 210 p.
- BERRY-CHIKHAOUI I., 1994, Quartiers et sociétés urbaines. Le cas du faubourg sud de la médina de Tunis, Thèse de Doctorat en Géographie sous la dir. de P. Signoles, Université François-Rabelais de Tours, 652 p.
- BERRY-CHIKHAOUI I., 1996, « Devenir citoyen et (ré) inventer la ville : l'exemple des habitants du faubourg sud de Tunis », pp. 129-140, in LUSSAULT M., SIGNOLES P. (dir.), La citoyenneté en questions, Tours, URBAMA, Fascicule de Recherches n° 29 et MSV, coll. « Sciences de la ville », n° 13, 158 p.
- BERRY-CHIKHOUI I., DEBOULET A. (dir.), 2000, Les compétences des citoyens dans le Monde arabe. Penser, faire et transformer la ville, Paris, Karthala, Tours, URBAMA et Tunis, IRMC, 406 p.
- BRUNET R., FERRAS R., THERY H., 1992, Les Mots de la Géographie, dictionnaire critique, Paris, Reclus-La Documentation Française, 470 p.
- CHOAY F., 1994, « Le règne de l'urbain et la mort de la ville », pp. 26-35, in DETHIER J. GUIHEUX A. (dir.), La ville, art et architecture en Europe, 1870-1993, Paris, Centre Georges Pompidou, 467 p.
- CHOAY F., 2006, « Le règne de l'urbain et la mort de la ville », pp. 165-198, in Choay F., Pour une anthropologie de l'espace, Paris, Seuil, 211 p.
- DEBOULET A., 1994, Vers un urbanisme d'émanation populaire. Compétences et réalisations des citoyens. L'exemple du Caire, Thèse de Doctorat en Urbanisme sous la dir. de J.-P. FREY, Paris, Institut d'Urbanisme de Paris, Université Paris XII Val-de-Marne, 729 p.
- DEBOULET A., 1996, « Devenir citoyen ou partir à la conquête des droits urbains élémentaires : exemples tirés de faubourgs récents au Caire », pp. 141-157, in LUSSAULT M., SIGNOLES P. (dir.), La citoyenneté en questions, Tours, URBAMA, Fascicule de Recherches n° 29 et MSV, coll. « Sciences de la ville », n° 13.

- DEBOULET A., 2004, « Quand le global fait mal : le périphérique du Caire », *Urbanisme*, n° 336, pp. 37-38.
- DEBOULET A., 2008, *Reconstructions urbaines et construction des compétences. Vulnérabilités et implications des citoyens dans les villes internationales*, HDR de Sociologie, Université Louis-Lumière, Lyon II, 316 p.
- DEPAULE J.-C., 1995, « L'anthropologie de l'espace », pp. 17-74, in CASTEX J., COHEN J.-L., DEPAULE J.-C., *Histoire urbaine, anthropologie de l'espace*, Paris, Éd. du CNRS, 136 p.
- DIDIER S., BERRY-CHIKHAOUI I., FLORIN B., GERVAIS-LAMBONY P., 2007, « Mémoires », pp. 209-231, in DORIER-APRILL E., GERVAIS-LAMBONY P. (coord.), *Vies citadines*, Paris, Belin, coll. « Mappemonde », 266 p.
- DORIER-APRILL E., GERVAIS-LAMBONY P. (dir.), 2007, *Vies citadines*, Paris, Belin, coll. « Mappemonde », 266 p.
- DUBOIS-TAINE G., CHALAS Y. (dir.), 1997, *La Ville émergente*, La Tour d'Aigues, L'Aube, 284 p.
- FLORIN B., 1999, *Itinéraires citoyens et territorialités dans une métropole du Monde arabe : Le Caire*, Thèse de Doctorat en Géographie sous la dir. de P. SIGNOLES, université François-Rabelais de Tours, 566 p.
- FREMONT A., CHEVALIER J., HERIN R., RENARD J., 1984, *Géographie sociale*, Paris, Masson, 387 p.
- GERVAIS-LAMBONY P., 1994, *De Lomé à Harare : le fait citoyen*, Paris, Karthala, 480 p.
- GERVAIS-LAMBONY P., 2001, « La citoyenneté, ou comment un mot peut en cacher d'autres... », pp. 92-108, in DORIER-APRILL E. (dir.), *Vocabulaire de la ville. Notions et références*, Paris, Éd. du Temps, 191 p.
- LEVY J., 1999, *Le tournant géographique. Penser l'espace pour lire le monde*, Paris, Belin, coll. « Mappemonde », 400 p.
- LUSSAULT M., SIGNOLES P. (dir.), 1996, *La citoyenneté en questions*, Tours, URBAMA, Fascicule de Recherches no 29 et MSV, coll. « Sciences de la ville », n° 13, 158 p.
- METRAL J., 1985, « L'émergence des petites villes dans la moyenne vallée de l'Oronte en Syrie centrale. Questions de méthode », pp. 115-124, in *Citoyens, villes, urbanisation dans le Monde arabe aujourd'hui*. Algérie, Émirats du Golfe, Liban, Maroc, Syrie, Tunisie, Tours, URBAMA, n° hors série des Fascicules de Recherches, 181 p.
- MONNET J., CAPRON G. (édit.), 2000, *L'urbanité dans les Amériques. Les processus d'identification sociospatiale*, Toulouse, Presses universitaires du Mirail, 180 p.
- NACIRI M., 1985, « Regards sur l'évolution de la citoyenneté au Maroc », pp. 37-59, in *Citoyens, villes, urbanisation dans le Monde arabe aujourd'hui*. Algérie, Émirats du Golfe, Liban, Maroc, Syrie, Tunisie, Tours, URBAMA, n° hors série des Fascicules de Recherches, 181 p.
- NAVEZ-BOUCHANINE F., 1991, « Modèle d'habiter et crise de l'urbain : la situation vue à partir du Maroc », *Espaces et Sociétés*, n° 65 [Succès de la ville, crise de l'urbanité], Paris, pp. 85-108.

- NAVEZ-BOUCHANINE F., 1996, « Citadinité et urbanité : le cas des villes marocaines », pp. 103-112, in LUSSAULT M., SIGNOLES P. (dir.), La citadinité en questions, Tours, URBAMA, Fascicule de Recherches n° 29 et MSV, coll. « Sciences de la ville », n° 13, 158 p.
- NAVEZ-BOUCHANINE F. (dir.), 2004, « L'Entre-Deux » des politiques institutionnelles et des dynamiques sociales. Liban, Maroc, Algérie, Mauritanie, Rapport de synthèse pour le Programme de Recherche Urbaine pour le Développement (PRUD), sur financement MAE, Équipe EMAM, UMR CITERES, Université de Tours et CNRS, ronéo, 173 p. (en cours de publication 2009 sous le titre : L'entre-deux dans les opérations de relogement en Algérie : l'émergence problématique d'un tiers acteur urbain).
- SEMMOUD N., 2001, Les Stratégies d'appropriation de l'espace à Alger, Paris, L'Harmattan, coll. « Histoire et Perspectives méditerranéennes », 270 p.
- SIDI BOUMEDINE R., 1996, « La citadinité : une notion impossible ? », pp. 49-56, in LUSSAULT M., SIGNOLES P. (dir.), La citadinité en questions, Tours, URBAMA, Fascicule de Recherches n° 29 et MSV, coll. « Sciences de la ville », n° 13, 158 p.
- SIGNOLES P. (coord.), 2005, Faire la ville en périphérie(s). Territoires et territorialités dans les grandes villes du Maghreb.
- TARRIUS A., 2002, La mondialisation par le bas : les nouveaux nomades des économies souterraines, Paris, Balland, 169 p.
- TROIN J.-F., 1985, « Préface », p. 1, in Citadins, villes, urbanisation dans le Monde arabe aujourd'hui. Algérie, Émirats du Golfe, Liban, Maroc, Syrie, Tunisie, Tours, URBAMA, n° hors série des Fascicules de Recherche, 181 p.

### **Quelques ouvrages traités les thèmes relatifs à la représentation sociale et spatiale**

- ABRIC J.-C., 2003. Pratiques sociales et représentations. Paris, PUF, Coll. Psychologie, 253 p.
- ANDRE Y., 1998, Enseigner les représentations spatiales, Paris, Economica et Anthropos, 254 p.
- ANDRE Y., *et al.* 1989. Représenter l'espace : l'imaginaire spatial à l'école, Paris, Anthropos.
- ANDRE Y., 1990, Modèles graphiques et représentations spatiales, Paris, Anthropos.
- BAILLY A. 1989. « Pour une géographie des représentations ». In ANDRE Y., *et al.*, 1989. Représenter l'espace : l'imaginaire spatial à l'école, Paris, Anthropos.
- BAILLY A. *et al.* 1995. Géographie régionale et représentations, Paris, Anthropos, 115 p.
- LARDON S., MAUREL P., PIVETEAU V., 2001. Représentations spatiales et développement territorial. Paris, Hermès Sciences publication, 437 p.
- BOURDIEU P., L'identité et la représentation [Éléments pour une réflexion critique sur l'idée de région]. In : Actes de la recherche en sciences sociales. Vol. 35, novembre 1980. L'identité. pp. 63-72.
- FREMONT, La région l'espace vécu, champs essais, France, 2009, p. 288.

### **Haïti et Port-au-Prince**



- BILHAM R., 2010 "Lessons from the Haiti earthquake". NATURE, Vol. 463.
- BOUCHON C. 2000. Diagnostic écologique des écosystèmes et des ressources marines côtières de la République d'Haïti, la région de Port-au-Prince à Saint-Marc. Rapport du Centre d'études appliquées au milieu naturel des Antilles et de la Guyane, 20 p.
- CIAT, 2010 « Haïti, Demain », objectifs et stratégies territoriales pour la reconstruction, 37 p.
- CALAIS E., Mesures GPS en Haïti Application à l'Aléa Sismique. Rapport d'Étape, juin 2007.
- GODARD, H., 1994, « Port-au-Prince un système urbain à la dérive ». Problème d'Amérique latine n° 14, pp. 183-194.
- GODARD, H., 1985, « Port-au-Prince (Haïti) les « quartiers » et les mutations récentes du tissu urbain », Cahiers d'Outre-Mer, 38, n° 149, janvier-mars.
- GOUVERNEMENT DE LA REPUBLIQUE D'HAÏTI : « Plan d'action pour le relèvement et le développement d'Haïti ». Les grands chantiers pour l'avenir, mars 2010, 57 p.
- HOLLY G. 1999. Les problèmes environnementaux de la région métropolitaine de Port-au-Prince. Ouvrage réalisé pour la commémoration du 250<sup>e</sup> anniversaire de la fondation de la ville de Port-au-Prince, 221 p.
- JEAN PANEL Fanfan « HAÏTI Les oubliés de la reconstruction ». Article du journal Le Matin tiré dans l'édition spéciale du Courrier International sur Haïti, 2010.
- LE PROCESSUS D'URBANISATION A PORT-AU-PRINCE. Les Cahiers du CHISS, n° spécial, 5, décembre 1971.
- LUCIEN G. E., « Considérations sur la saison cyclonique dévastatrice de septembre 2008 en Haïti : De l'importance des actions majeures dans une perspective de durabilité », Études caribéennes.
- LUCIEN G. E. Une Modernisation Manquée Port-au-Prince, volume I : Modernisation et Centralisation. Éditions de l'Université d'État d'Haïti, 2013, p. 285.

### **Ouvrages généraux**

- BAILLY A., Les concepts de la géographie humaine, 5e édition 2001.
- BAILLY A., introduction à la géographie humaine. Masson géographie, Paris, France. Octobre 1991, p. 192.
- CABANNE C., Lexique de géographie humaine et économique. Dalloz, Paris France, août 1984, p. 431.
- CAMPEAU R. *et al.*, Individu et société, initiation à la sociologie. 3<sup>e</sup> édition, Gaëtan Morin, Québec, Canada. 2004, p. 519.
- CHAVET J. et SIVIGNON M., Géographie humaine, questions et enjeux du monde contemporain, Armand colin, Paris, France. 2002, p. 347.
- CYPRIEN A., sociologie des quartiers sensibles. 2<sup>e</sup> édition Armand colin, Paris, France. 2007, p. 125.
- DORVILIER F., La crise haïtienne du développement. Essai d'anthropologie dynamique. Édition de l'Université d'État d'Haïti, Port-au-Prince, Haïti, 2012, p. 167.

- DORVILIER F., Gouvernance associative et développement local en Haïti. Édition de l'université d'État d'Haïti, Port-au-Prince, Haïti, février 2011, p. 255.
- FARVACQUE C. Vitkovic *et al.*, le développement en marche, adressage et gestion des villes, Washington, Etats-Unis d'Amérique. 2005, p. 272.
- GEORGES P., Le métier de géographe, un demi-siècle de géographie. Édition Armand Colin, 1990, p. 249.
- JARED D., De l'inégalité parmi les sociétés, Essai sur l'homme et l'environnement dans l'histoire. Édition Gallimard, juin 2003, p. 489.
- JARED D., Effondrement. Édition Gallimard, 2006, p. 855.
- LUCIEN G.E., Little Haïti si loin de Dieu Et Si Près Du centre-ville De Miami. Bibliothèque Nationale d'Haïti, Port-au-Prince, 2015, p. 236.
- MICHEL-ROLPH T., Les racines historiques de l'État duvaliérien. Édition Deschamps, Port-au-Prince, Haïti. 1986, p. 255.
- MILTON S., Pour une géographie nouvelle, de la critique de la géographie à une géographie critique. Pour l'édition française, 1984, p. 168.
- MILTON S., La nature de l'espace, Technique et temps, raison et émotion. Édition L'Harmattan, Paris, France. 1997, p. 275.
- MORAL P., Le paysan haïtien, les ateliers Fardin, Port-au-Prince, Haïti. 1961, p. 375.
- SASSEN Saskia, Critique de L'État, territoire, autorité et droits de l'époque médiévale à nos jours. Éditions Demopolis, Princeton University Press, 2006, p. 474.
- WEBER M., L'Éthique protestante et l'esprit du capitalisme. Plon, Paris, France. 1964, p. 287.
- WOOT P., Les défis de la globalisation. Presse universitaire de Louvain, Belgique. 2001, p. 229.